

21세기 세종체용

코이키초차용구획 본과 특수자료구획 소분과

한영 병렬 말뭉치 용례검색 시스템(HepMan 2.0)

책임자: (주) 엔아이비소프트

문 화 관 광 부
국립국어연구원

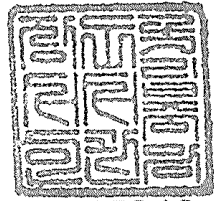
21세기 세종계획

국어기초자료구축 분과 특수자료구축 소분과

한영 병렬 말뭉치 용례검색 시스템(HepMan 2.0)

책임자: (주) 엔아이비소프트

문 화 관 광 부
국립국어연구원



2747813

1. 한영 병렬 말뭉치 용례 검색 시스템(Hepman 2.0)의 개발 배경

우리의 언어인 한국어로 국어 생활의 수준과 효율성을 높이며, 고도 정보 사회의 요구에 부응하는 선진적 지식과 기술을 개발하고 이를 세계화하는 일이 곧 우리 나라가 국제간의 정보화 경쟁에서 주도권을 확보할 수 있는 길이며 또한 이것이 선진 정보 문화를 자주적으로 실현하는 요건입니다.

이에 우리 나라에서는 선진 정보문화의 기본 바탕과 자원을 확충하는 국어정보화 중장기 발전계획을 수립하게 되었습니다. 이것이 바로 1998~2007년까지 10년 동안 진행될 예정인 [21세기 세종 계획]입니다.

한영 병렬 말뭉치 용례 검색 시스템(Hepman 2.0)은 이 사업 중에서도 [국어기초자료 구축분과]의 [특수 자료 구축 소분과]의 제2단계의 1차 년도에 해당하는 작업입니다.

2. 한영 병렬 말뭉치 용례 검색 시스템(Hepman 2.0)의 필요성 및 의의

1) 필요성

구축된 병렬 말뭉치를 효율적으로 이용하기 위해서는 병렬 말뭉치를 분석하고, 검색하는 도구의 개발이 필수적입니다. 특히 병렬 말뭉치의 분석 결과를 다국어 언어 처리 시스템 개발에 응용하는 데에 있어서 기본이 되는 것이 용례검색 시스템인데 이에 한영 병렬 말뭉치 용례 검색 시스템(Hepman 2.0)의 필요성이 제기됩니다.

2) 의의

한영 병렬 말뭉치 용례 검색 시스템(Hepman 2.0)은 세계화와 정보화의 추세가 가속화되는 현실을 고려할 때, 일반 이용자가 사용할 수 있는 병렬 말뭉치 검색 시스템으로써 중요한 의미를 지닙니다. 또한 다국어 언어처리를 위한 기초 연구에도 충분한 응용 가치를 지닙니다.

3. 한영 병렬 말뭉치 용례 검색 시스템(Hepman 2.0)의 주요기능

1) 파일 메뉴

한영 병렬 말뭉치 용례 검색 시스템(Hepman 2.0)에서 작성한 문서의 관리 기능들이 모여 있습니다.

2) 단어보기 메뉴

한글 및 영어 단어의 검색 결과를 코드순, 빈도순, 길이순으로 정렬해 보여주며 선택한 단어와 관련된 문장을 자세히 보여주는 기능, 검색된 단어 목록 및 문장 목록을 텍스트로 저장하거나 복사하는 기능, 정렬 방법 변경 기능들이 있습니다.

3) 문장보기 메뉴

한글 및 영어 말뭉치를 문장을 기준으로 정렬해 보여주며 선택한 문장을 자세히 볼 수 있는 기능, 검색된 문장 목록을 텍스트로 저장하거나 복사하는 기능, 정렬 방법 변경 기능들이 있습니다.

4) 문단보기 메뉴

한글 및 영어 말뭉치를 문단을 기준으로 정렬해 보여주며 선택한 문단을 자세히 볼 수 있는 기능, 검색된 문단 목록을 텍스트로 저장하거나 복사하는 기능, 정렬 방법 변경 기능들이 있습니다.

5) 단어통계그래프 메뉴

단어를 중심으로 문단, 문장, 단어수, 빈도수, 단어별 점유율, 누적 점유율, 순위 점유율 등을 그래프와 함께 보여줍니다.

6) 도구 메뉴

도구 모음 및 상태 표시줄을 표시하거나 감추는 기능들이 있습니다.

7) 도움말 메뉴

도움말 항목과 한영 병렬 말뭉치 용례 검색 시스템(Hepman 2.0)에 관한 정보를 표시합니다.

2. 도움말 사용 방법

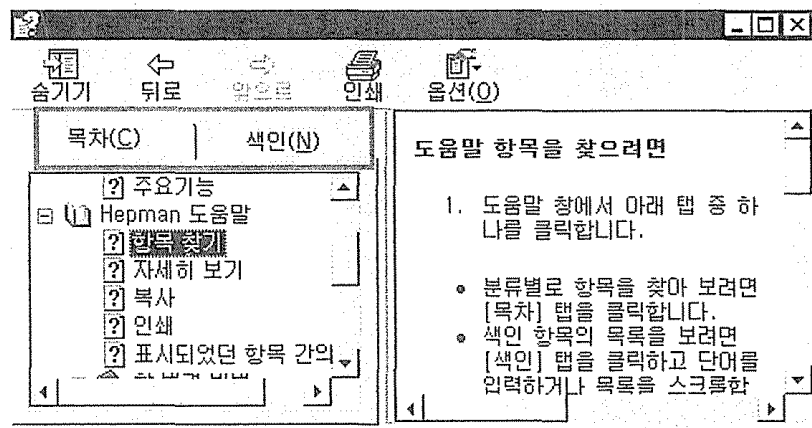
한영 병렬 말뭉치 용례 검색 시스템 (Hepman 2.0) 도움말을 사용하면
한영 병렬 말뭉치 용례 검색 시스템 (Hepman 2.0)을 자세히 학습할 수 있습니다.

1. 도움말 항목을 찾으려면

① 도움말 창에서 아래 탭 중 하나를 클릭합니다.

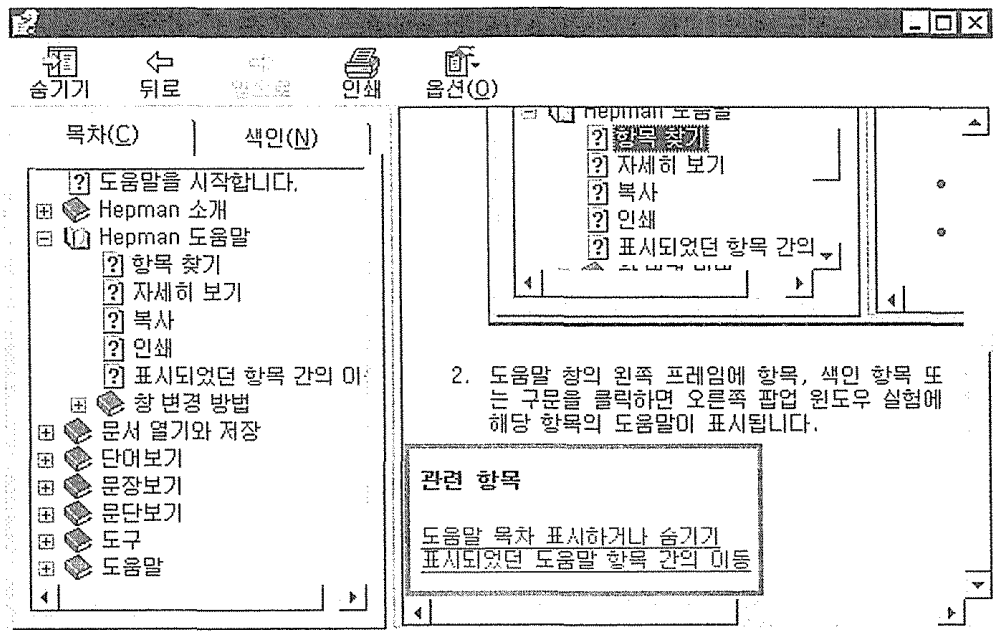
【참고】

- 분류별로 항목을 찾아 보려면 [목차] 탭을 클릭합니다.
- 색인 항목의 목록을 보려면 [색인] 탭을 클릭하고 단어를 입력하거나 목록을 스크롤합니다.



2. 자세한 도움말을 보려면

- ① 관련된 정보가 들어 있는 다른 주제를 선택하려면 도움말 끝 부분에 있는 관련 항목에 링크된 것 중에 원하는 도움말의 제목을 클릭합니다.



3. 도움말을 복사하려면

① 도움말 창의 오른쪽 프레임에 있는 도움말을 마우스 오른쪽 단추로 클릭하고 [모두 선택]을 클릭합니다.

② 내용을 다시 마우스 오른쪽 단추로 클릭하고 [복사]를 클릭합니다.

내용이 클립보드로 복사됩니다.

③ 내용을 복사해 넣을 문서를 엽니다.

④ 문서 안에서 내용을 복사해 넣을 위치를 클릭합니다.

⑤ [편집] 메뉴에서 [붙여넣기]를 클릭합니다.

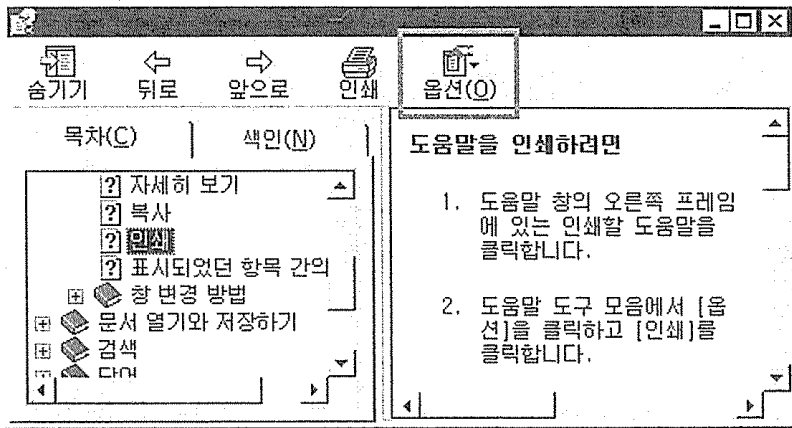
【참고】

도움말 중 일부만을 복사하려면 복사할 부분을 선택하고 선택한 내용을 마우스 오른쪽 단추로 클릭하고 [복사]를 클릭합니다.

4. 도움말을 인쇄하려면



- ① 도움말 창의 오른쪽 프레임에 있는 인쇄할 도움말을 클릭합니다.
⇒
- ② 도움말 도구 모음에서 [옵션]을 클릭하고 [인쇄]를 클릭합니다.



【참고】

[목차] 탭에서 인쇄할 경우 현재 도움말 항목 인쇄, 현재 머리글의 모든 항목 인쇄, 목차에 포함된 모든 내용 인쇄에 대한 옵션이 표시됩니다.

5. 표시되었던 도움말 항목 사이를 이동하려면

- 도움말 도구 모음에서 [뒤로]를 클릭하여 이전에 본 도움말 항목을 표시합니다.
- 도움말 도구 모음에서 [앞으로]를 클릭하여 표시되었던 항목 순서에 따라 현재 항목 다음의 도움말 항목을 표시합니다.

6. 도움말 목차를 숨기거나 표시하려면

- 도움말 도구 모음에서 [감추기]를 클릭하여 목차와 색인 또는 검색 결과 목록을 숨깁니다.
- 도움말 도구 모음에서 [보이기]를 클릭하여 목차와 색인 또는 검색 결과 목록을 표시합니다.

7. 창 크기를 변경하려면

1) 왼쪽이나 오른쪽 프레임을 넓게 하거나 좁게 하려면

- ① 두 프레임 사이의 나눔줄을 가리킵니다.
- ② 포인터가 양방향 화살표로 바뀌면 마우스 왼쪽 단추를 누르고 나눔줄을 왼쪽이나 오른쪽으로 끕니다.

2) 전체 도움말 창을 크기에 비례하여 줄이거나 늘리려면

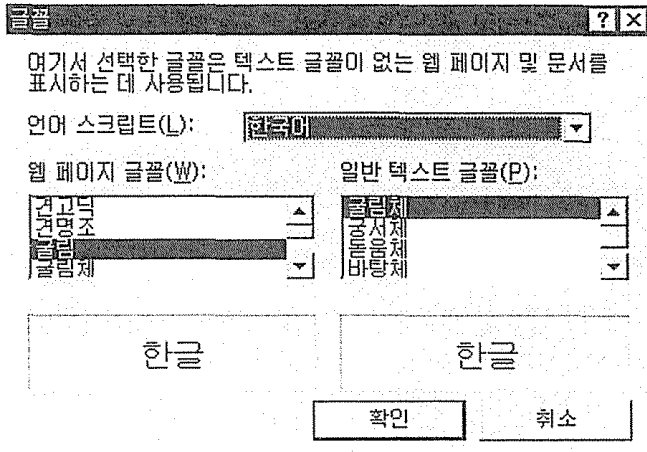
- ① 도움말 창의 아무 모서리나 가리킵니다.
- ② 포인터가 양방향 화살표로 바뀌면 마우스 왼쪽 단추를 누르고 모서리를 끕니다.

3) 전체 도움말 창의 너비나 높이를 변경하려면

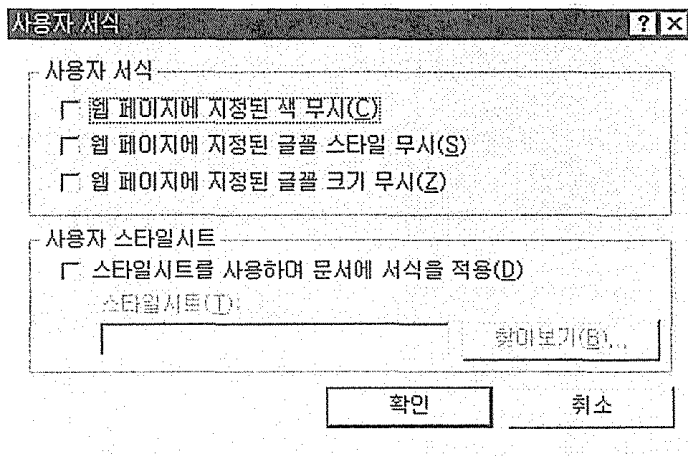
- ① 도움말 창의 위쪽, 아래쪽, 왼쪽 또는 오른쪽 면을 가리킵니다.
- ② 포인터가 양방향 화살표로 바뀌면 마우스 왼쪽 단추를 누르고 원하는 방향으로 끕니다.

8. 글꼴을 변경하려면

- ① 한영 병렬 말뭉치 용례 검색 시스템(Hepman 2.0) 도움말의 [옵션] 메뉴에서 [인터넷 옵션]을 클릭합니다.
- ② [일반] 탭에서 [글꼴]을 클릭합니다.
- ③ [글꼴] 대화 상자에서 원하는 옵션을 선택하고 [확인]을 클릭합니다.



- ④ [일반] 탭에서 [사용자 서식]을 클릭합니다.
- ⑤ [사용자 서식]에서 원하는 옵션의 확인란을 선택하고 [확인]을 클릭합니다.



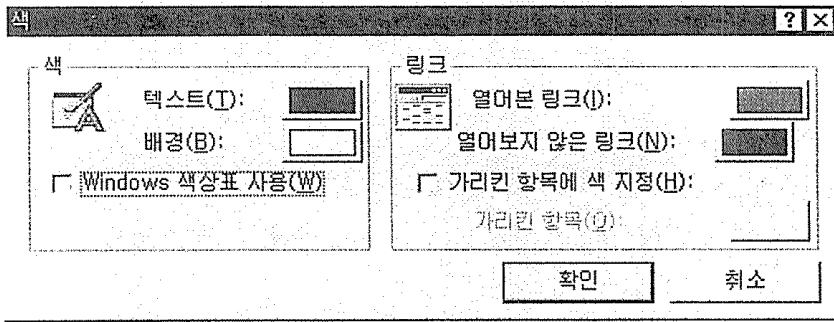
- ⑥ 새로운 글꼴 설정을 적용하려면 [인터넷 옵션] 대화 상자에서 [확인]을 클릭합니다.

【참고】

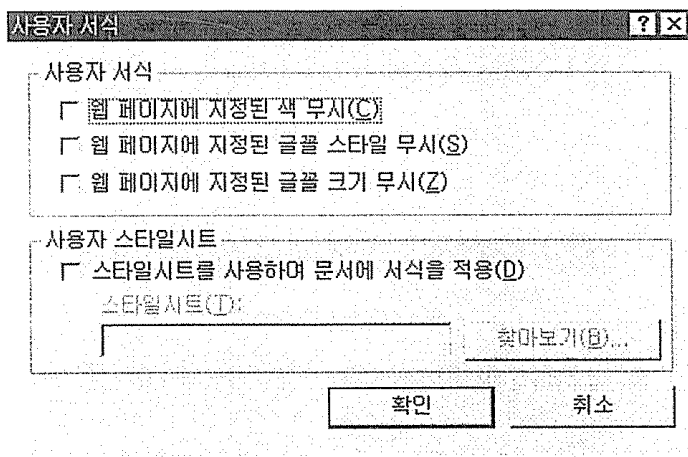
이 설정은 도움말 창의 오른쪽 프레임에 있는 글꼴만 바꿉니다.

9. 색을 변경하려면

- ① 한영 병렬 말뭉치 용례 검색 시스템(Hepman 2.0) 도움말의 [옵션] 메뉴에서 [인터넷 옵션]을 클릭합니다.
- ② [일반] 탭에서 [색]을 클릭합니다.
- ③ [색] 대화 상자에서 원하는 옵션을 선택하고 [확인]을 클릭합니다.



- ④ [사용자 서식]에서 원하는 옵션의 확인란을 선택하고 [확인]을 클릭합니다.



- ⑤ 새로운 색 설정을 적용하려면 [인터넷 옵션] 대화 상자에서 [확인]을 클릭합니다.

【참고】

이 설정은 도움말 창의 오른쪽 프레임의 색상만 바꿉니다.

3. 문서 열기와 저장하기

1. 한영 병렬 말뭉치 용례 검색 시스템(Hepman 2.0)에서 문서를 열려면

- ① [파일]의 [열기]를 클릭해 [열기] 대화상자를 엽니다.
- ② [열기] 대화상자에서 열고자 하는 파일의 위치와 이름, 형식을 지정한 후 [열기] 버튼을 클릭합니다.
- ③ [열기] 대화상자를 닫으려면 [종료] 아이콘이나 [취소] 버튼을 클릭합니다.

2. 한글 말뭉치 소스 원문을 저장하려면

- ① 저장할 문서가 열려 있는 창에서 [파일]의 [원문 저장]의 [한글 말뭉치]를 선택합니다.
- ② [다른 이름으로 저장] 대화상자가 열리면 저장할 파일의 위치, 이름, 형식을 지정한 후 [저장] 버튼을 클릭합니다.

3. 영어 말뭉치 소스 원문을 저장하려면

- ① 저장할 문서가 열려 있는 창에서 [파일]의 [원문 저장]의 [영어 말뭉치]를 선택합니다.
- ② [다른 이름으로 저장] 대화상자가 열리면 저장할 파일의 위치, 이름, 형식을 지정한 후 [저장] 버튼을 클릭합니다.

4. 병렬 말뭉치 소스 원문을 저장하려면

- ① 저장할 문서가 열려 있는 창에서 [파일]의 [원문 저장]의 [병렬 말뭉치]를 선택합니다.

- ② [다른 이름으로 저장] 대화상자가 열리면 저장할 파일의 위치, 이름, 형식을 지정한 후 [저장] 버튼을 클릭합니다.

5. 한글 말뭉치만 선택해 저장하려면

- ① 저장할 문서가 열려 있는 창에서 [파일]의 [텍스트로 저장]의 [한글 말뭉치]를 선택합니다.
- ② [다른 이름으로 저장] 대화상자가 열리면 저장할 파일의 위치, 이름, 형식을 지정한 후 [저장] 버튼을 클릭합니다.
- ③ 실행을 마치면 다음과 같이 한글 말뭉치만 선택되어 저장됩니다.

6. 영어 말뭉치만 선택해 저장하려면

- ① 저장할 문서가 열려 있는 창에서 [파일]의 [텍스트로 저장]의 [영어 말뭉치]를 선택합니다.
- ② [다른 이름으로 저장] 대화상자가 열리면 저장할 파일의 위치, 이름, 형식을 지정한 후 [저장] 버튼을 클릭합니다.

7. 병렬 말뭉치를 저장하려면

- ① 저장할 문서가 열려 있는 창에서 [파일]의 [텍스트로 저장]의 [병렬 말뭉치]를 선택합니다.
- ② [다른 이름으로 저장] 대화상자가 열리면 저장할 파일의 위치, 이름, 형식을 지정한 후 [저장] 버튼을 클릭합니다.

8. 한영 병렬 말뭉치 용례 검색 시스템(Hepman 2.0)을 종료하려면

- ① 한영 병렬 말뭉치 용례 검색 시스템(Hepman 2.0)을 마치려면 [파일] 메뉴의 [종료]를 클릭하거나 [종료] 아이콘을 누릅니다.

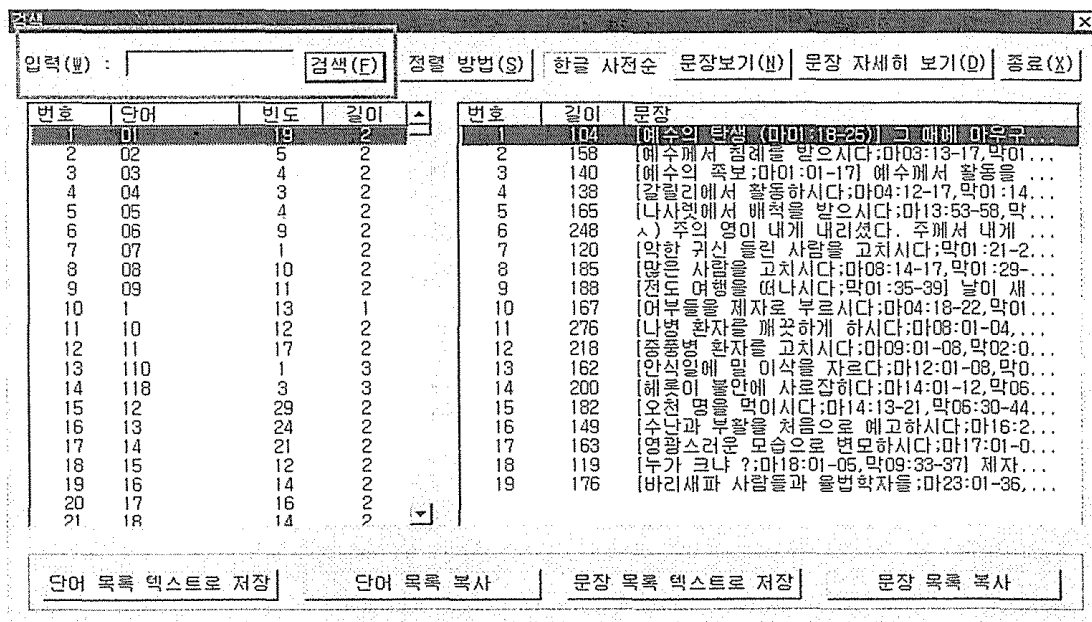
4. 단 어 보 기

1. 한글 및 영어 단어를 코드순, 빈도순, 길이순으로 검색하려면

- ① [단어보기] 메뉴를 클릭하면 [옵션 설정] 대화상자가 뜹니다.
- ② [옵션 설정] 대화상자에서 검색하고자 하는 정렬 방법과 언어를 선택한 후 [확인] 버튼을 누릅니다.

2. 단어를 직접 입력해서 검색하려면

입력창에 검색하고자 하는 단어를 입력한 후 [검색] 버튼을 누릅니다.



3. 단어 검색 결과의 정렬순을 변경하려면

[검색] 대화상자에서 [정렬 방법] 탭을 클릭하면 [옵션 설정] 대화상자가 열립니다.

[옵션 설정] 대화상자에서 변경하고자 하는 정렬 방법과 언어를 선택한 후 [확인] 버튼을 누릅니다.

변경을 취소할 때에는 [취소] 버튼을 누릅니다.

4. 검색한 단어 목록을 텍스트로 저장하려면

[검색] 대화상자에서 [단어 목록 텍스트로 저장] 탭을 누르면 [다른 이름으로 저장]이라는 대화상자가 열립니다.

[다른 이름으로 저장] 대화상자에서 파일을 저장할 위치와 이름을 지정한 후 [저장] 버튼을 누릅니다.

5. 검색한 문장 목록을 텍스트로 저장하려면

[검색] 대화상자에서 [문장 목록 텍스트로 저장] 탭을 누르면 [다른 이름으로 저장]이라는 대화상자가 열립니다.

[다른 이름으로 저장] 대화상자에서 파일을 저장할 위치와 이름을 지정한 후 [저장] 버튼을 누릅니다.

6. 검색한 문장 목록을 복사하려면

[검색] 대화상자에서 [문장 목록 복사] 탭을 클릭합니다.

복사하고자 하는 파일에 커서를 둔 후 마우스의 오른쪽 버튼을 눌러 [붙여넣기]를 클릭합니다.

【참고】

[Ctrl+V]를 누르거나 [편집] 메뉴의 [붙여넣기]를 클릭해도 붙여넣기가 실행됩니다.

7. 검색한 단어와 관련된 문장 중 특정 문장에 대해서 자세하게 보려면

[검색] 대화상자의 오른쪽 프레임에 표시된 문장 중 자세하게 보고자하는 문장을 선택한 후 [문장 자세히 보기] 탭을 클릭하면 [문장 자세히 보기] 대화상자가 열립니다.

[문장 자세히 보기] 대화상자에서는 문장 번호 및 문장 길이 등의 정보를 제공합니다.

【참고】

- 자세히 보려는 문장을 복사하려면 [문장 자세히 보기] 대화상자의 [복사] 탭을 클릭합니다.
- 자세히 보려는 문장을 인쇄하려면 [문장 자세히 보기] 대화상자의 [출력] 탭을 클릭합니다.

니다.

자세히 보려는 문장의 글꼴을 변경하려면 [문장 자세히 보기] 대화상자의 [글꼴] 탭을 클릭하고 변경하려는 글꼴, 크기, 스타일 등을 지정한 후 [확인] 탭을 클릭합니다.

문장 자세히 보기		xj
파일명: E:\konan2\we\hgsproj45\yonseki\archive\2002\mo	파일크기: 1748579	확인 (K)
단 어: 성능 언어: 한글 문장번호: 1 문장길이: 106		복사 (C)
내 용 (S):		인쇄 (P)
Vf5140HG는 고 토크를 발생시키는 DC 기계에 대한 성능을 모타의 규정 토크에 대한 유효 전류로서 나타낸다.		글꼴 (F)
		Div: 1
		Head: 0
		P: 2
		S: 1
연결 (L):		
By the effective current corresponding to the motor torque , Vf5140HG exhibits the performance corresponding to the DC machine of high generating torque .		Div: 1
		Head: 0
		P: 2
		S: 1

5. 문 장 보 기

1. 단어를 직접 입력해서 검색하려면

① [문장보기] 메뉴를 클릭하면 [옵션 설정] 대화상자가 열립니다.

번호	Div	Head	P	S	내용
1					1 웨이브 인버터
2	1		1	1	모타전류에 의한 유효 전류의 최적조정
3	1		2	1	VF5140HG는 고 토오크를 발생시키는 DC 기계에 대한
4	1		3	1	선적에 앞서 비록 조정이 이미 실행 되었다더라도 최
5	1		4	1	1) 부스트 조정
6	1		5	1	콘솔의 BOST(코드 3번)에 3.0%를 입력한다.
7	1		6	1	기존 모타의 스타팅 부스트 값을 알 경우에는 그 값
8	1		7	1	2) IR 하강값 조정
9	1		8	1	이것은 배선을 포함한 모타의 입력 임피던스 수정이
10	1		9	1	모타의 부하를 제거해서 마이들(무부하) 조건에서
11	1		10	1	먼저 정격회전 속도로 모타를 구동한다.
12	1		10	2	그리고 구동시(데이터 Ir' 로 세팅) 콘솔상의 Ir(코
13	1		11	1	그 다음 정격회전 속도의 10분의 1로 회전속도를 줄
14	1		11	2	그 다음(데이터 Ir' 로 세팅) 콘솔상의 Ir(코드 84
15	1		12	1	데이터 Ir' 및 Ir' 의 값이 다를 경우 Ir' 가 대략
16	1		13	1	모타 IR 하강 값은 모타 정격전압의 약 3%가 일반적
17	1		13	2	ird의 입력값은, 200V 시스템의 경우 600, 400V 시
18	1		14	1	3) 유효전류 수정
19	1		15	1	이것은 유효전류 및 실제전류의 비를 매치시키기 위
20	1		15	2	콘솔상의 PF(코드 34번) 데이터에 표준치 60.0을 입
21	1		15	3	이 값은 모타의 파워계수에 일치한다.
22	1		15	4	모타 파워계수가 알려져 있는 경우에는 기존 모타의
23	1		16	1	이러한 조건에서 유효전류 및 실제전류의 비율은 일
24	1		17	1	모타 파워계수가 알려져 있지 않은 경우에는 유효전
25	1		18	1	(조정조건)
26	1		19	1	다음의 조건이 요구된다.
27	1		20	1	모타회전 속도는 정격의 0.8 이상이 되어야 한다.
28	1		21	1	모타부하는 정격의 50%이상이 되어야 한다.
29	1		22	1	(조정

② [옵션 설정] 대화상자에서 검색하고자 하는 정렬 방법과 언어를 선택한 후 [확인] 버튼을 누릅니다.

③ 입력창에 검색하고자 하는 단어를 입력한 후 [검색] 버튼을 누릅니다.

2. 문장 검색 결과의 정렬순을 변경하려면

[문장보기] 대화상자에서 [정렬 방법] 탭을 클릭하면 [옵션 설정] 대화상자가 열립니다.

[옵션 설정] 대화상자에서 변경하고자 하는 정렬 방법과 언어를 선택한 후 [확인] 버튼을 누릅니다.

⑤ 변경을 취소할 때에는 [취소] 버튼을 누릅니다.

3. 검색한 문장 목록을 텍스트로 저장하려면

[문장보기] 대화상자에서 [문장 목록 텍스트로 저장] 탭을 누르면 [다른 이름으로 저장]이라는 대화상자가 열립니다.

[다른 이름으로 저장] 대화상자에서 파일을 저장할 위치와 이름을 지정한 후 [저장] 버튼을 누릅니다.

4. 검색한 문장 목록을 복사하려면

[문장보기] 대화상자에서 [문장 목록 복사] 탭을 클릭합니다.

복사하고자 하는 파일에 커서를 둔 후 마우스의 오른쪽 버튼을 눌러 [붙여넣기]를 클릭합니다.

【참고】

[Ctrl+V]를 누르거나 [편집] 메뉴의 [붙여넣기]를 클릭해도 붙여넣기가 실행됩니다.

5. 검색한 단어와 관련된 문장 중 특정 문장에 대해서 자세하게 보려면

[문장보기] 대화상자의 오른쪽 프레임에 표시된 문장 중 자세히 보고자하는 문장을 선택한 후 [문장 자세히 보기] 탭을 클릭하면 [문장 자세히 보기] 대화상자가 열립니다.

[문장 자세히 보기] 대화상자에서는 문장 번호 및 문장 길이 등의 정보를 제공합니다.

【참고】

- 자세히 보려는 문장을 복사하려면 [문장 자세히 보기] 대화상자의 [복사] 탭을 클릭합니다.
- 자세히 보려는 문장을 인쇄하려면 [문장 자세히 보기] 대화상자의 [출력] 탭을 클릭

합니다.

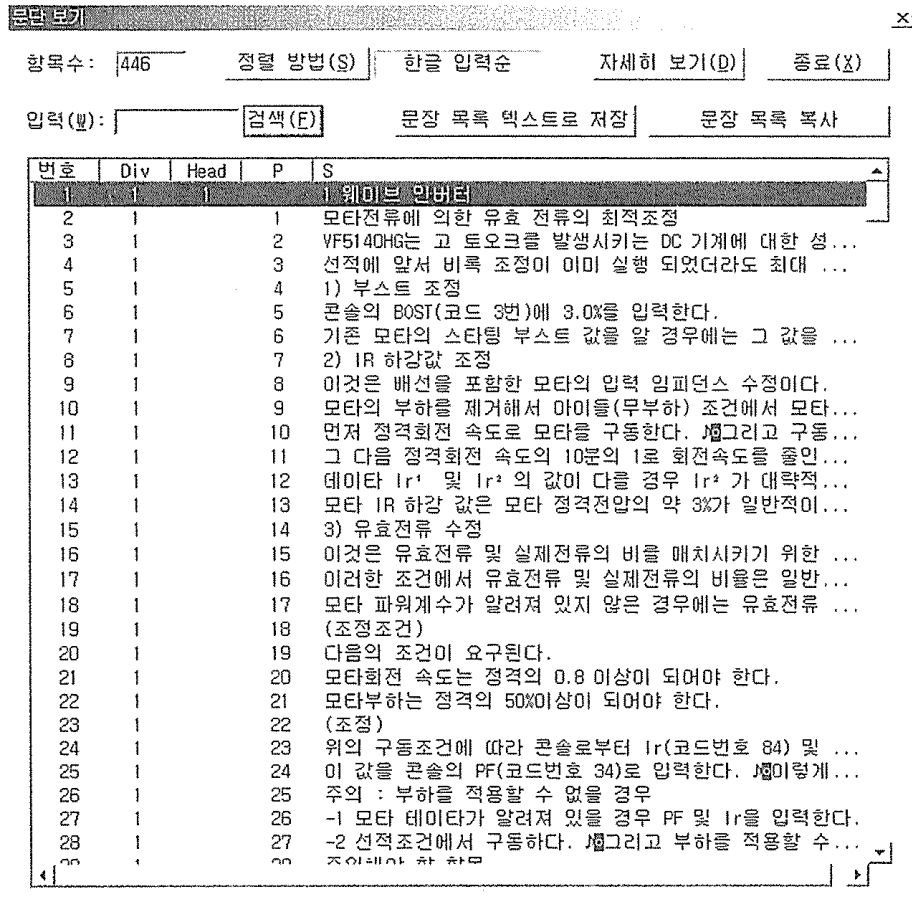
자세히 보려는 문장의 글꼴을 변경하려면 [문장 자세히 보기] 대화상자의 [글꼴] 탭을 클릭하고 변경하려는 글꼴, 크기, 스타일 등을 지정한 후 [확인] 탭을 클릭합니다.

6. 문 단 보 기

1. 단어를 직접 입력해서 문단을 검색하려면

① [문단보기] 메뉴를 클릭하면 [옵션 설정]이라는 대화상자가 열립니다.

② [옵션 설정] 대화상자에서 검색하고자 하는 정렬 방법과 언어를 선택한 후 [확인] 버튼을 누릅니다.



③ 입력창에 검색하고자 하는 문단내의 단어를 입력한 후 [검색] 버튼을 누릅니다.

2. 문단 검색 결과의 정렬순을 변경하려면

[문단보기] 대화상자에서 [정렬 방법] 탭을 클릭하면 [옵션 설정] 대화상자가 열립니다.

[옵션 설정] 대화상자에서 변경하고자 하는 정렬 방법과 언어를 선택한 후 [확인] 버튼을 누릅니다.

변경을 취소할 때에는 [취소] 버튼을 누릅니다.

3. 문단보기에서 검색한 문장 목록을 텍스트로 저장하려면

[문단보기] 대화상자에서 [문단 목록 텍스트로 저장] 탭을 누르면 [다른 이름으로 저장]이라는 대화상자가 열립니다.

[다른 이름으로 저장] 대화상자에서 파일을 저장할 위치와 이름을 지정한 후 [저장] 버튼을 누릅니다.

4. 검색한 문단의 문장 목록을 복사하려면

[문단보기] 대화상자에서 [문단 목록 복사] 탭을 클릭합니다.

복사하고자 하는 파일에 커서를 둔 후 마우스의 오른쪽 버튼을 눌러 [붙여넣기]를 클릭합니다.

【참고】

[Ctrl+V]를 누르거나 [편집] 메뉴의 [붙여넣기]를 클릭해도 붙여넣기가 실행됩니다.

5. 검색한 단어와 관련된 문단의 문장 중 특정 문장에 대해서 자세하게 보려면

[문단보기] 대화상자의 오른쪽 프레임에 표시된 문장 중 자세히 보고자하는 문장을 선택한 후 [문장 자세히 보기] 탭을 클릭하면 [문장 자세히 보기] 대화상자가 열립니다.

④ [문장 자세히 보기] 대화상자에서는 문장 번호 및 문장 길이 등의 정보를 제공합니다.

【참고】

- 자세히 보려는 문장을 복사하려면 [문장 자세히 보기] 대화상자의 [복사] 탭을 클릭합니다.
- 자세히 보려는 문장을 인쇄하려면 [문장 자세히 보기] 대화상자의 [출력] 탭을 클릭합니다.
- 자세히 보려는 문장의 글꼴을 변경하려면 [문장 자세히 보기] 대화상자의 [글꼴] 탭을 클릭하고 변경하려는 글꼴, 크기, 스타일 등을 지정한 후 [확인] 탭을 클릭합니다.

파일명: E:\konan2\hgproj45\yonseki\archive\2002\morptag\data_20021220

파일크기: 1748579 언어: 한글 문장번호: 12 문장길이: 120

내용 (S):

그 다음 정격회전 속도의 10분의 1로 회전속도를 줄인다.
그 다음(데이터 Ir' 로 세팅) 콘솔상의 Ir(코드 84번) 값을 읽는다.

연결 (L):

Next lower the rotational speed to 1 of rated rotational speed . And read the value of Ir (code No. 84) on console at that time (set as data Ir²) .

- 확인 (K)
- 복사 (C)
- 인쇄 (P)
- 글꼴 (E)

Div: 1

Head: 0

P: 11

S: 1

Div: 1

Head: 0

P: 9

S: 5

7. 단어 통계 그래프

단어에 대한 통계 정보를 보려면

- ① [단어통계그래프] 메뉴를 클릭하면 [옵션 설정]이라는 대화상자가 열립니다.
- ② [옵션 설정] 대화상자에서 검색하고자 하는 정렬 방법과 언어를 선택한 후 [확인] 버튼을 누릅니다.

단어 통계 그래프 보기
x

전체 문단 개수: 32 문단

전체 문장 개수: 44 문장

전체 단어 개수: 224 단어

전체 단어 빈도: 713 단어

정렬 방법(S)

한글 빈도순

확인(X)

단어 목록(L):

순위	단어	빈도	누적빈도	점유율	누적점유율	순위누적율
1	이	1	1	0.140252	0.140252	0.446429
2	-2	2	2	0.140252	0.280505	0.892857
3	0	1	3	0.140252	0.420757	1.339286
4	0.5	1	4	0.140252	0.561010	1.785714
5	0.8	1	5	0.140252	0.701262	2.232143
6	10	1	6	0.140252	0.841515	2.678571
7	100	1	7	0.140252	0.981767	3.125000
8	1200	1	8	0.140252	1.122020	3.571429
9	200	1	9	0.140252	1.262272	4.017857
10	3.0	1	10	0.140252	1.402525	4.464286

단어별 개수 분포:

8. 도 구

1. 도구 모음을 표시하거나 감추려면

- 한영 병렬 말뭉치 용례 검색 시스템(Hepman 2.0)의 [도구] 메뉴에서 [도구 모음]을 클릭하면 화면에 도구 모음이 나타납니다.
- 창에 나타나 있는 도구 모음을 감추려면 다시 한 번 한영 병렬 말뭉치 용례 검색 시스템(Hepman 2.0)의 [도구] 메뉴에서 [도구 모음]을 클릭합니다.

2. 상태 표시줄을 표시하거나 감추려면

- 한영 병렬 말뭉치 용례 검색 시스템(Hepman 2.0)의 [도구] 메뉴에서 [상태 표시줄]을 클릭하면 화면에 상태 표시줄이 나타납니다.
- 창에 나타나 있는 상태 표시줄을 감추려면 다시 한 번 한영 병렬 말뭉치 용례 검색 시스템(Hepman 2.0)의 [도구] 메뉴에서 [상태 표시줄]을 클릭합니다.

9. 도 움 말

1. 한영 병렬 말뭉치 용례 검색 시스템(Hepman 2.0)의 도움말을 보려면

메뉴바에 있는 [도움말]의 [도움말 항목]을 클릭하면 각 기능에 대해 자세하게 설명한 도움말을 볼 수 있습니다.

2. 한영 병렬 말뭉치 용례 검색 시스템(Hepman 2.0) 프로그램에 대한 정보를 보려면

- ① 메뉴바의 [도움말]의 [이 프로그램은]을 클릭합니다.
- ② 프로그램의 정식 명칭 및 책임자 등에 관한 정보를 볼 수 있습니다.

